



dmum 
dessine-moi un mouton

ŒUVRE UNIVERSELLE ITINÉRANTE
RÉGIS GRANVILLE, ARTISTE PLASTICIEN



la genèse

*L'art unit les cœurs des êtres humains par-delà les différences
d'origines, de nationalités, de religions et de coutumes.
Amour, hier, aujourd'hui, demain et pour toujours...*

Régis Granville



Maroc, 1^{er} février 2017

Paris/Casablanca/Laâyoune/Tarfaya. J'ai souhaité partir avec un petit groupe de 4 personnes associées au projet *dmum** : Celina, Claire, Kira et Thierry. Au départ de Laâyoune, dans le taxi nous roulons à travers le Sahara occidental par la voie qui longe l'Atlantique. Après une centaine de kilomètres, nous arrivons enfin au bout de notre voyage. Il n'y a plus de route. Devant nous, bien loin au sud des grands centres, la ville de Tarfaya apparaît, entre désert et océan.

À l'époque, cette ville se nommait Cap-Juby. En 1927, Saint-Exupéry fut nommé chef d'escale de l'aérodrome et y vécut pendant 18 mois. Nous découvrons en pleine marée l'ancien comptoir commercial fondé en 1876 par les Britanniques.

Nous nous installons à l'hôtel Casamar planté dans ce lieu historique. Notre hôte Sadat Mrabihrabou, fondateur du musée Antoine de Saint-Exupéry, vient à notre rencontre chaleureusement et nous voilà partis ensemble visiter la ville et son magnifique cinéma abandonné depuis 1993¹. Le soir nous sommes attendus chez sa mère pour le dîner familial et traditionnel. Nos échanges sur le monde et sur la vie sont drôles et pétillants. Dès le lendemain, notre programme lié au documentaire nous fera rencontrer d'une part les deux sages sahraouis descendants de bédouins nomades du Sahara occidental et d'autre part des femmes tarfaouies. Étant sur place, je pense à l'écrivain, à l'aviateur.

Peut-être que dans le silence et la lumière de la vallée des dunes, à la lisière du désert, sur la piste où se posaient les avions de la ligne Latécoère, le Petit Prince serait venu à Saint-Exupéry. Qui sait ?

D'ici *dmum**, notre projet, prend son envol.

1. Le Cinéma Tarfaya fut créé en 1942 et constituait à l'époque l'unique lieu de détente et d'émerveillement des soldats de l'armée espagnole qui fut en poste dans la ville jusqu'en 1958. Ce fut ensuite le père de Sadat Mrabihrabou, propriétaire, qui exploita la salle jusqu'en 1993.



Sur les traces de Saint-Exupéry

*Au fond il n'existe qu'un seul et unique problème sur terre.
Comment redonner à l'humanité un sens spirituel, comment susciter
une inquiétude de l'esprit. Il est nécessaire que l'humanité soit irriguée par
le haut et que descende sur elle quelque chose comme un chant grégorien.
On ne peut plus continuer à vivre en ne s'occupant que de frigidaires,
de politique, de bilans budgétaires et de mots croisés.
On ne peut plus progresser de la sorte.*

Antoine de Saint-Exupéry



dmum[★], une invitation à la découverte de notre monde intérieur

Nous sommes tous, à l'image du pilote du *Petit Prince*, perdus dans le désert à tenter de réparer un moteur en panne. Notre vie, notre salut dépendent de ce bricolage improvisé qui nous permettra de redémarrer vers des horizons familiers, nos obligations, nos plaisirs, nos illusions...

Et si cette panne nous était salutaire !

Dans le brouhaha de notre hyperactivité quotidienne, pour la première fois peut-être, si nous tendions l'oreille ?

C'est ce que nous propose dmum[★]

dmum[★], acronyme de « dessine-moi un mouton », propose une halte, une trêve dans ce monde hostile, au rythme effréné. Et le mouton (de dmum[★]), symbole de notre imaginaire, invisible, nous invite à déambuler à l'intérieur de sa caisse, tous les sens en éveil. Promenade à l'écoute de la petite voix calme, sérieuse et insistante, qui murmure tous les matins à notre oreille, mais que l'on ignore trop souvent. Et soudain, ce n'est plus une demande, c'est une injonction : l'heure est grave et le temps presse. C'est l'humain qui est à la dérive, c'est l'humain qu'il faut réparer. Et cette petite voix qui refuse de se taire... Alors apprenons à regarder à l'intérieur de la caisse, découvrons, partageons, respirons...

Qu'est-ce que dmum[★] ?

dmum[★] est une œuvre à plusieurs mains, initialisée par Régis Granville, à la portée artistique, éducative, culturelle, et plus largement humaniste et universelle. À travers elle, c'est un certain sens de la vie qui est proposé à la jeunesse et aux adultes. L'installation est comme un passeport, comme un espace de dialogue, de sérénité, un lieu de « ré-enchantement » et d'échange.



modélisations 3D de la Caisse

Ça, c'est la caisse. Le mouton que tu veux est dedans.

Antoine de Saint-Exupéry, *Le Petit Prince*

Si **dmum*** est fondamental aujourd'hui, c'est justement parce que l'humanité a perdu de son humanité. Nous avons encore besoin de la sagesse d'Antoine de Saint-Exupéry.

De quoi est composée **dmum*** ?

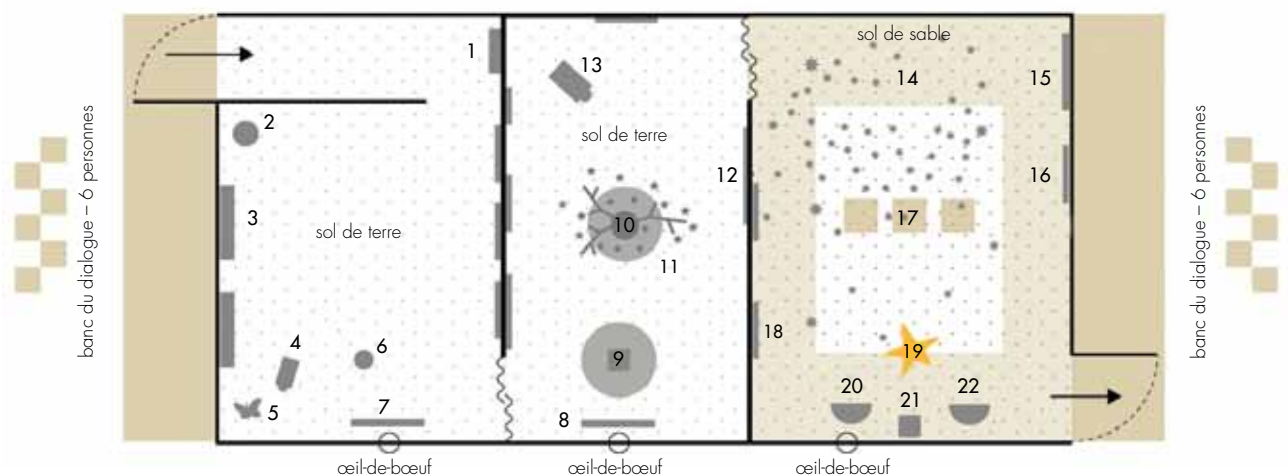
La Caisse constitue l'installation principale. C'est un espace clos et ouvert à la fois : de l'extérieur, trois trous, les « œils-de-bœuf », agrémentés de miroirs en trompel'œil, ne permettent pas de voir dans la caisse ; de l'intérieur, ces ouvertures n'apparaissent pas. Illusionnés, nous sommes confrontés à nous-mêmes, plongés dans un espace sensoriel qui facilite le ressenti extérieur/intérieur, comme une circulation métaphorique du monde réel et du monde intime. Ainsi, nous nous connectons à notre imaginaire, à nos corps, à nos sens pour découvrir qui nous sommes.

C'est une structure monumentale construite en pin et en peuplier massifs (12 mètres de long, 6 mètres de large et 2,6 mètres de haut) selon des méthodes de construction traditionnelles. Devant la porte d'entrée et à la sortie, deux *Bancs du dialogue* invitent les visiteurs à faire une pause. Avant d'entrer dans la caisse, il sera suggéré de se déchausser pour ressentir la caresse des matériaux employés au sol.

La caisse est divisée en trois sections, chacune d'elle correspondant à un livre de Saint-Exupéry : La Terre (*Terre des hommes*) ; L'Homme spirituel (*Citadelle*) ; Le Ciel, de nuit... (*Vol de nuit*)

Chaque espace contient des sculptures, des photographies, des fresques, des installations lumineuses, sonores et olfactives inspirées de l'œuvre de Saint-Exupéry...

Enfin la rencontre filmée – essentielle – entre François d'Agay, filleul et neveu d'Antoine de Saint-Exupéry et Régis Granville, au château d'Agay, sera projetée dans une *khaima*, tente des peuples du désert du Maroc et de la Mauritanie, installation en dehors de la Caisse.



ci-dessus : schéma de la caisse : 1. Redingote à la rose / 2. La Rose Béxisdouze / 3. Bibliothèque akashique / 4. Foxy / 5. Petit papillon / 6. Kunio (sculpture) / 7. Mosaïque de miroirs / 8. Con los ojos del camino / 9. La Chaise B-612 / 10. L'Arbre Tarfa / 11. Le Puits au lever du jour / 12. Kunio (fresque) / 13. Le Mouton Sheepy / 14. Plafond étoilé / 15. Mémoire d'Orion / 16. Le Réverbère / 17. Sièges et tapis oriental / 18. Consuelo, la mariée était en noir / 19. Étoile dmum* / 20. Récipient rempli d'eau / 21. Casque d'aviateur / 22. Récipient rempli de sable du désert de Cap Juby-Tarfaya



Mais encore !

La visite de [dmum*](#) est un parcours libre, proposé pour solliciter tous nos sens et donner timbre à la voix du Petit Prince qui est en chacun de nous...

C'est par « La Terre » que commence notre voyage. Les pieds fraîchement déchaussés foulent un sol en terre damée et nous entraînent dans une ambiance sonore et olfactive imaginée autour de « La rose de Bulgarie ».

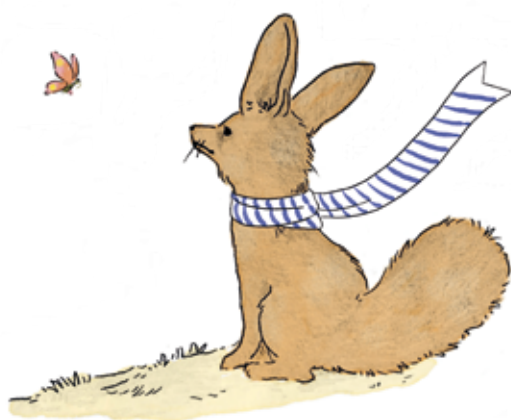
La Rose Béxisdouze • *Redingote à la rose*, costume brodé • *La Bibliothèque akashique*¹, bois et papier • *El Universo del cielo, L'Univers du ciel*, sculpture de verre fusionné en multicouche sur bois • *Kunio, l'enfant du pays*, sculpture bois et verre • *L'astéroïde 46-610*, carte d'un ciel natal illustrée • *Le Renard Foxy*, sculpture métal et bois • Mosaïque de miroirs • Voix-lecture enregistrée d'un extrait du livre *Le Petit Prince*.

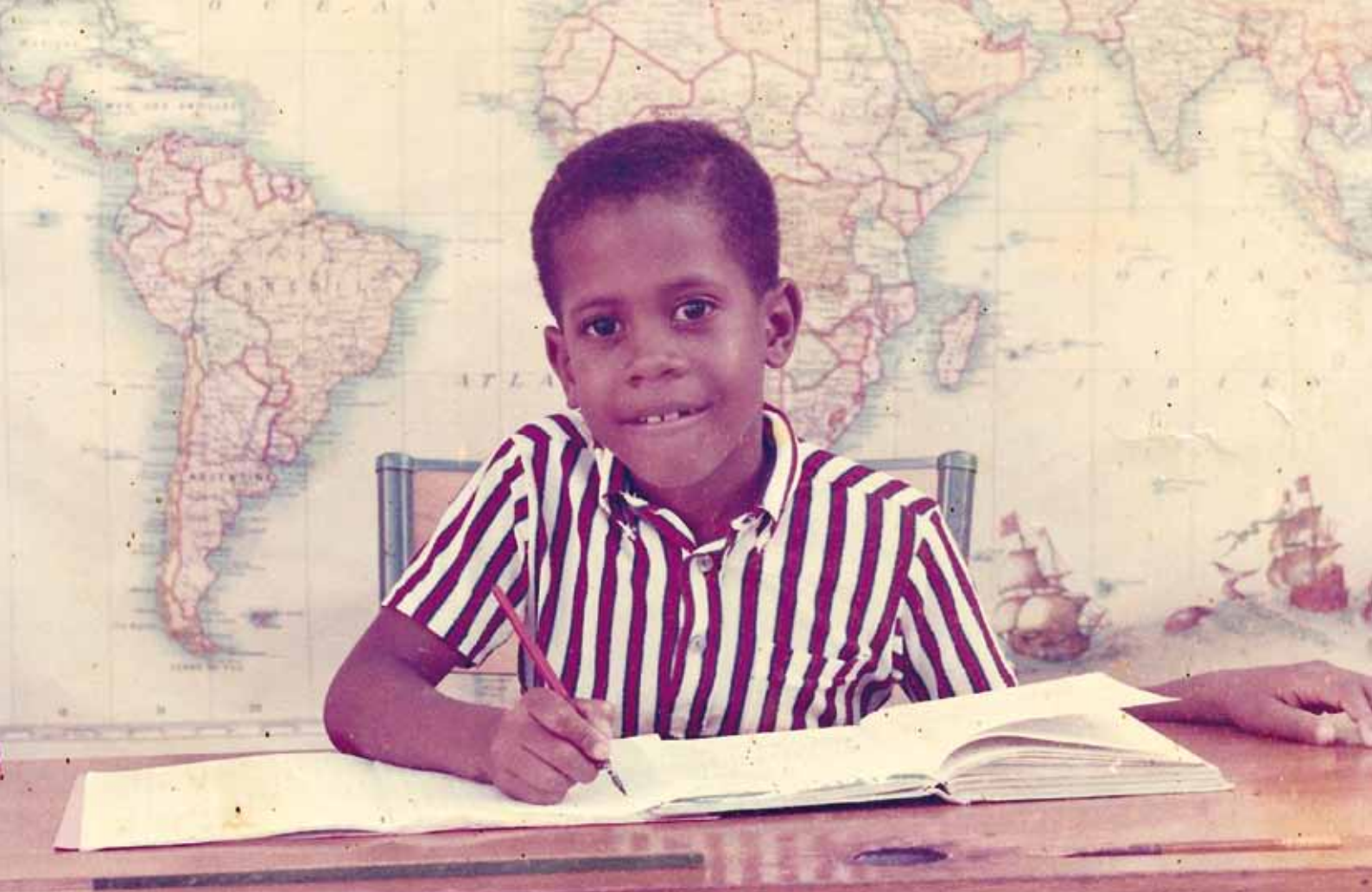
« L'Homme spirituel » est l'étape centrale, la halte intérieure et intime nécessaire, pour nous concentrer sur ce qu'il y a en nous d'universel. *La Chaise B-612*, bois • *Con los ojos del camino, Sur le chemin du regard*, sculpture de verre fusionné en multicouche sur bois • *L'Arbre Tarfa aux 44 étoiles*, métal • *Kunio, l'enfant du pays*, fresque • *Le Mouton Sheepy*, sculpture, bois, peau de mouton et verre • *Le Puits au lever du jour*, installation métal et trompe-l'œil • *L'écharpe comète*, accessoire • Peintures et dessins.

Finalement c'est « Le Ciel, de nuit... » que l'on s'offre en partage. Sable aux pieds, lumières étoilées. Finalement ? Et si ce n'était que le commencement ? *Mémoire d'Orion*, sculpture de verre fusionné en multicouche sur bois • *Le Réverbère*, fresque • Sièges et tapis oriental • *Le Serpent sorti de la terre, silhouette de Kunio en ciel bleu, nuage et étoiles*, fresque • Récipient rempli de sable du désert de Cap Juby-Tarfaya • Récipient d'eau de mer • *Casque d'aviateur*, sculpture • *Consuelo, la mariée était en noir*, costume brodé • Photographies • Voix - lecture enregistrée d'un extrait du livre *Le Petit Prince*. • Ambiances sonores et rencontre olfactive « menthe ».

1. Selon un concept ésotérique de la philosophie indienne, chaque âme inscrit son parcours dans l'éther, l'Akashi. Les annales akashiques sont une sorte de mémoire cosmique qui, telle une pellicule sensible, enregistre les archives de toutes les vies et les conserve dans une bibliothèque universelle.







Qui est l'artiste ?

Régis Granville, un artiste plasticien

Régis Granville partage sa vie entre la France et l'étranger. Pendant une dizaine d'années, il a été danseur professionnel en danse contemporaine.

En 1998, lors d'un voyage à Venise, il découvre le travail des artistes verriers de l'île de Murano. Il décide alors de se consacrer à l'art du verre, matériau merveilleux qui cristallise la lumière. Le verre, qui s'apparente au métal par sa densité, à l'air par sa transparence, à l'eau par ses prismes et au feu par sa fusion, devient son nouveau mode d'expression artistique. Il rencontre alors plusieurs artistes verriers, suit la formation universitaire de l'atelier du verre à Sars-Poteries en France. Il est ensuite accepté dans l'atelier d'Udo Zembok, artiste plasticien qui pratique le fusing, technique du verre fusionné en multicouche. Régis est son assistant durant deux ans à Colmar, puis à Camporosso en Italie. Au cours de cette période, il séjourne également au campus universitaire Pilchuck Glass School à Seattle, aux États-Unis, pour se former à d'autres techniques d'art du verre.

Passionné d'aviation, fervent voyageur, lecteur du *Petit Prince* depuis toujours, et partout où il va, Régis Granville s'inscrit dans une certaine filiation spirituelle et morale avec Saint-Exupéry. Ainsi il imagine *dmum** qui réactualise le message de l'écrivain en proposant une nouvelle approche sensorielle et expérimentale.

*L'aventure repose sur la richesse des liens qu'elle établit,
des problèmes qu'elle pose, des créations qu'elle provoque.*

Antoine de Saint-Exupéry

le noyau dmum[★]



Celina Berghaus
Universitaire en multimédia
Collaboratrice



Nathalie Oger
Scénographe



Élan Chardin
Correspondante aux États-Unis



Sadat Mrabihrabou
Collaborateur et conseiller à Tarfaya



Pierre-Alfred Eberhard
Monteur vidéo du teaser et documentaire



Emma Shulman
Designer, brodeuse



Seiichi Fujioka
Dessinateur



Régis Granville
Fondateur - Réalisateur de dmum[★]
Relations publiques, développement artistique

les actrices et les acteurs de dmum[★]

Régis Granville : musique instrumentale de dmum[★]
Quetzal Barrera : éclairagiste, voix off
Adib Benabderrahmane : création des supports en 3D
Jean Buruoca : acteur, voix off
Lorenza Cerretti : artiste illustratrice
Louis Delaporte : artisan menuisier, ébéniste

Afshan Heuer : muséologue
Thierry Lo-Shung-Line : graphiste plasticien
Isabelle Poilprez : artiste verrier
Samuelle Saumier : maquettiste
Daniel Vuitenez : concepteur du site web
Kira Vygrivach : photographe, vidéaste

Remerciements pour leur soutien amical

François d'Agay et ses filles, Roseline et Isabelle.

Sidney Arthur, Francine Beaudon-Boyer, Eric Bervillé, Francis Blanchon, Marie Bonnefoy, Agnès Bourot, Tita Buruco, Claire Castan, Michel Cavé, Manna Chaïba, Gilda Delaporte, Isadora Dornier, Michel Does, Thelma Egerton, Sihem Jeridi, Jill Exley, Eva Heinsdorf, Satoshi Hirota, Eiji Kadoguchi, Claudine Kelifa, Myriam Lefraire, Michèle Libis, Tanya López Sierra, Salem Maatoug, Gustavo Macias, Rim Maelainine, Gilbert Maestle, Marina Malkevich, Margarita Milrad et Lito Harari, Lysa Monteiro, Claudine Nika, Janine Oger, Megumi Otsuka, Ayano Oya, Sonia Plumain, Paola Ponce, Hélène Roquin, Denis Spangenberg, Takemi et Rumi Sugai.

Contact

dmum^{*}
www.dmum.art
regis@dmum.art
+33 (0) 6 42 59 72 67

Régis Granville
www.rgranville.com
regis@rgranville.com

Rédaction : Zoé Monti et Régis Granville
Lelivredart : directrice éditoriale : Myriam Lefraire ; édition : Zoé Monti ;
conception graphique : Blandine Le Roch ; relecture : Delphine Nègre-Bouvet

